

DE WERKPLAATS DIESELTRACTIE

HASSELT

NODIGT U UIT

1926

1926

1926

1926

1926

B

B

B

B

B

DE WERKPLAATS DIESELTRACTIE
HASSELT
NODIGT U UIT

DE WERKPLAATS DIESELTRACTIE
HASSELT
NODIGT U UIT



HISTORIEK.

Tijdens het regiem Staat en dit vanaf het einde der 19^e eeuw tot het jaar 1924, beschikte de toen geheuten «Trekdienst» te Hasselt over een primitieve en kleine instelling, nl. een oude loods, gelegen in station Hasselt nabij de watertoren, met 2 overdekte sporen die elk 2 locomotieven konden herbergen.

Tegen deze loods lag een draaiërij en een lampisterie met één verdieping waarin een lokaal voor het rijdend personeel en één voor de koermeestergasten voorzien was; daarbij behoorde een kolenpark en sinds de eerste wereldoorlog een draaischijf en watertoren.

De herstellingen van locomotieven en wagens werden uitgevoerd in een kleine locomotievenwerkplaats en in een wagenwerkplaats van hout en teerkarton met 6 overdekte sporen, gelegen tussen de thans bestaande Werkplaats Dieseltractie en het Centrum voor Herstelling van Wagens.

De stelplaats leverde locomotieven en personeel voor reizigerstreinen naar Leuven, Luik, Maastricht, Valkenswaard, Landen en Maaseik, en voor goederentreinen naar Montzen, Antwerpen, Luik, Schaarbeek en de Kempen.

Voor het uitvoeren van deze prestaties beschikte men over zo wat 450 eenheden personeel (rijdend en niet rijdend personeel) en verschillende stoomlocomotieven van het type 2, 28, 29, 32 en 25.

Ingevolge de merkwaardige industriële opleving van de provincie Limburg, vooral door het ontdekken van de steenkool, vermeerderde het aantal goederentreinen naar Luik en Antwerpen. Het jaar 1926, jaar waarin de N.M.B.S. opgericht werd, zou het begin worden van het tweede tijdperk van het Locomotievendepot van Hasselt.

Hierop volgden de oorlogsjaren 1940-1945 met op 8 april 1944 het bombardement op het locomotivendepot en de wagenwerkplaats met als tragische balans: 33 doden, één vermiste en talrijke gekwetsen. Het gebouwencomplex en de sporenbundels werden volledig vernield en talrijke locomotieven definitief of voor lange tijd buiten dienst gesteld.

Na de oorlog, gekenmerkt door een grote aktiviteit ingevolge het transport voor de geallieerde legers, werd de locomotievenwerkplaats met alle mogelijke middelen voorlopig weder opgebouwd tot in 1956 begonnen werd met het oprichten van definitieve nieuwe gebouwen, voorzien van alle sanitaire en sociale voorzieningen en van de noodzakelijke technische uitrusting; de nieuwe werkplaats was voltooid in 1961.

Deze praktisch volledige heropbouw had plaats terwijl de normale aktiviteit van de werkplaats moest verzekerd worden.

Later werden nog verschillende aanpassings- en verbeteringswerken uitgevoerd, zoals:

- de inrichting van de centrale verwarming op hoge druk voor de verwarming van de gebouwen met turbothermen;
- vereenvoudiging van de spoor- en seininrichting met het oprichten van een moderne seinpost voor bediening van wissels en seinen op de koer van de werkplaats om de beweging der locomotieven te regelen;
- pyloonverlichting met 18 projectoren op de koer en verlichting van de toegangsweg;
- oprichten van een modern gebouw voor de technische en administratieve diensten;
- nieuwe bogiewerf.





BELANGRIJKHEID EN AKTIVITEITEN.

De Werkplaats Dieseltractie Hasselt is de enige tractiewerkplaats van de Groep Hasselt die haar activiteit uitstrekt over het grondgebied van de provincie Limburg met een gedeelte van de provincies Antwerpen en Brabant.

Buiten de eigenlijke tractiewerkplaats in Hasselt beheert zij ook nog volgende ondergeschikte organen :

- het centrum voor Herstelling van Wagens te Hasselt (CHW);
- de Schuilplaatsen voor Tractiematerieel te Leuven en Aarschot (SPTM);
- de Schouwposten en Werven voor Snelle Herstellingen van wagens, verspreid over gans de groep (S.P. en WSH);
- de Onderhoudsposten voor rijtuigen in Hasselt en Leuven (O.P.);
- de Klaarmakingspost voor Elektrische tractie te Leuven (KPET);
- de Depots voor Bestuurders Elektrische Tractie te Leuven en te Landen (DBE).

Haar taak bestaat erin de locomotieven te leveren, nodig voor het slepen van reizigers- en goederentreinen en voor het uitvoeren van rangeringen in de stations. Zij beschikt over geschoold personeel, het nodige effectief aan diesellocomotieven en de technische uitrusting voor de uitbating van de werkplaats en het onderhoud van de vaste instellingen en de locomotieven.

Het effectief aan personeel bedraagt 956 eenheden.

De werkplaats van Hasselt verzekert met een effectief van 85 baandiesellocomotieven en rangeerdiesellocomotieven, die een vermogen hebben van 1477 KW tot 417 KW (1950 tot 550 PK), in totaal maandelijks ongeveer 550.000 km; haar tractievoertuigen slepen treinen. Hierbij voegen zich nog maandelijks ongeveer 470.000 km van de 2 depots voor elektrische treinbestuurders van Leuven en Landen, zodat de totale maandelijkse kilometerrit meer dan 1.000.000 bereikt voor de diesel- en elektrische tractie samen.

In de dieselwerkplaats wordt het regelmatig onderhoud van de diesellocomotieven verzekerd. Het Centrum voor Herstelling van Wagens onderhoudt wagens. In de Schouwposten en de Werven voor snelle Herstellingen worden wagens geschouwd en kleine herstellingen uitgevoerd terwijl in de Onderhoudsposten, de rijtuigen nagezien worden, gepoetst en ritvaardig gehouden.

CENTRUM VOOR HERSTELLING VAN WAGENS.

Het Centrum voor Herstelling van Wagens te Hasselt is een lijnwerkplaats waar hoofdzakelijk onderhouds- en herzieningswerken uitgevoerd worden aan de wagens.

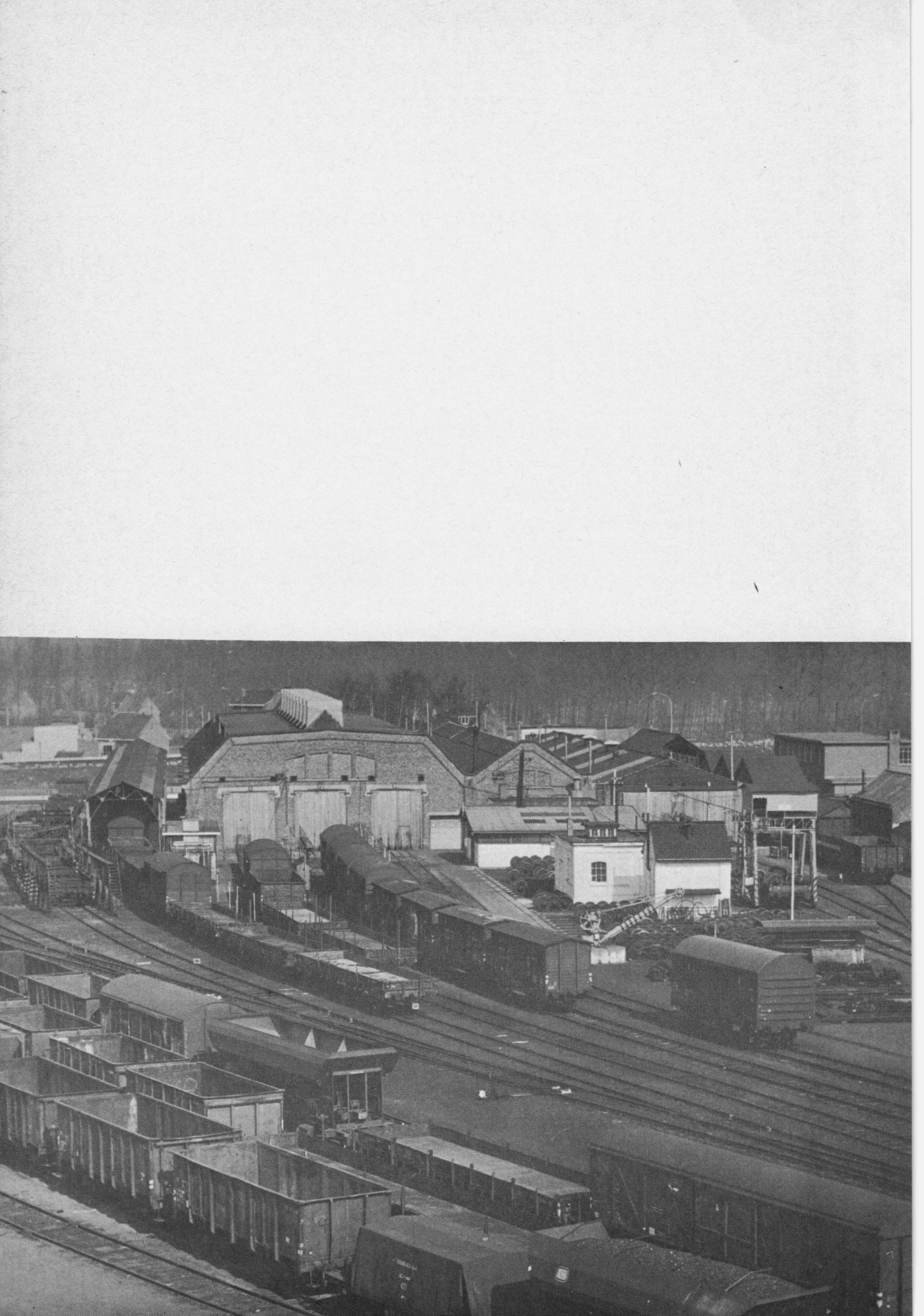
De voornaamste uitgevoerde verrichtingen omvatten:

- **Gewoon onderhoud.**
- **Herzienen:** het gaat hier om periodieke herzienen die op vaste tijdstippen uitgevoerd worden; de periode schommelt, naargelang het type van wagen, van 1 jaar tot 4 of 5 jaar. Naast de gewone onderhoudswerken aan het raam worden de looporganen grondig nagezien, de remorganen gereinigd en gesmeerd en de trek- en stootinrichtingen gedemonteerd en nagezien. Er worden per jaar gemiddeld 250 wagens in herziening genomen.
- **Toevallige lichting.**
- **Bijzondere werken:** het betreft hier verbeteringen of wijzigingen die aan bepaalde onderdelen van wagens aangebracht worden.

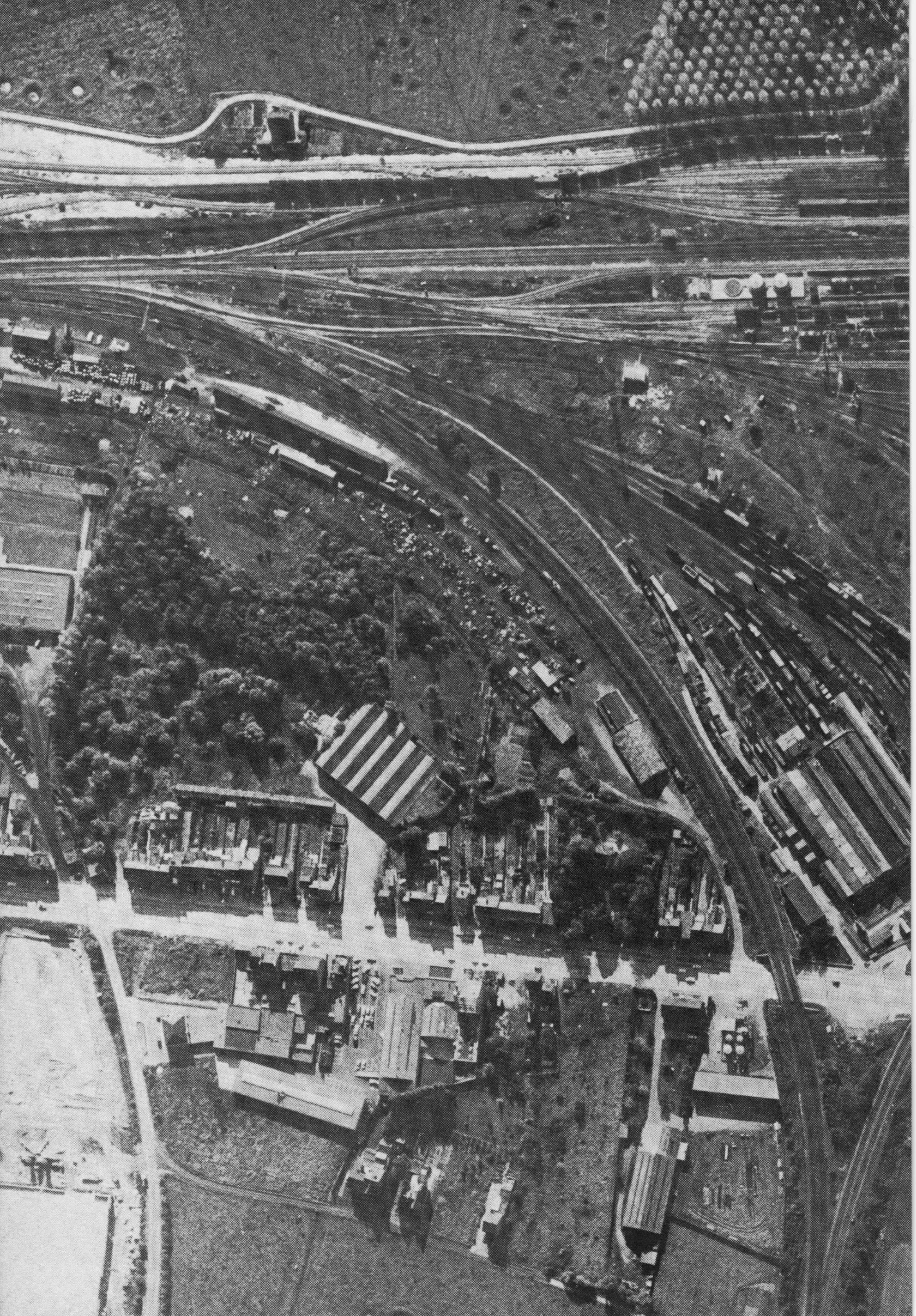
Deze herstellingswerken worden uitgevoerd in een werkplaats van 70 m lengte, uitgerust met 5 sporen voorzien van aangepaste werkputten. In de middenhallen zijn de werktuigmachines, het planningbureau en het magazijn voor wisselstukken ondergebracht.

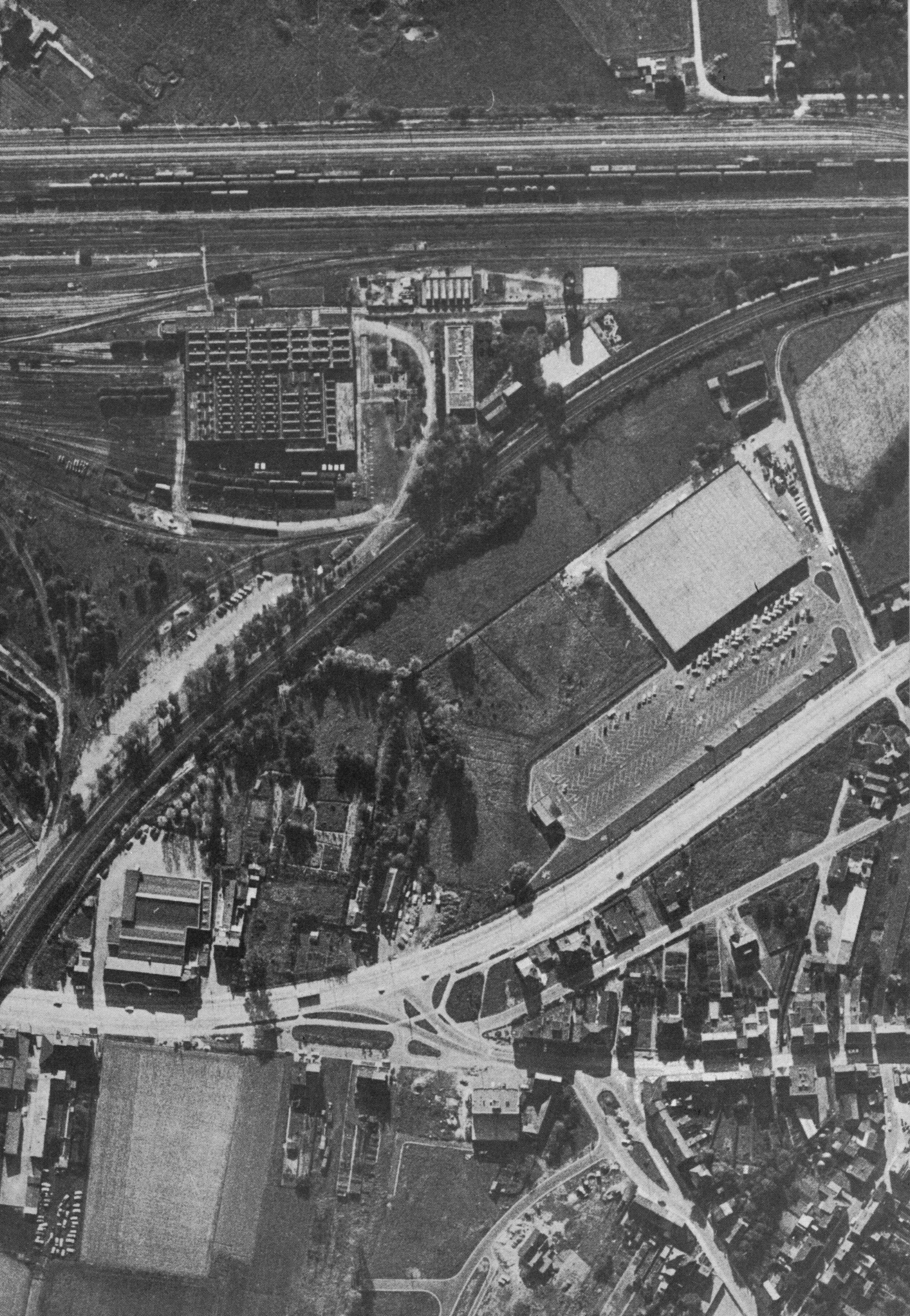
Al deze activiteiten vergen instellingen waarvan de voornaamste zijn:

- een lichtingsstand met 4 vijzels van 25 ton elk;
- een lichtingsstand met 8 vijzels van 10 ton elk;



- een overlader voor het versporen van wagens;
- een stand voor het nazicht der wielen met testbank en ultrasontoestel voor controle op inwendige scheuren van de wielassen;
- een wielendraaibank;
- een stand nazicht der rollagers;
- een zuurstof- en propaancentrale voor de autogeenlas- en snijverrichtingen;
- werktuigmachines en hijstoestellen;
- een lokaal met 2 luchtcompressoren voor samenpersen van lucht tot 7 à 8 kg/cm², nodig voor remproeven, pneumatisch gereedschap en het beproeven van pneumatische toestellen.





WERKPLAATS DIESELTRACTIE

A. **Onderhoudsdienst en technische uitrusting.**

De werkzaamheden van de werkplaats dieseltractie Hasselt zijn tweeërlei :

- a) dieselloco's onderhouden;
- b) met deze tractievoertuigen reizigers- en goederentreinen slepen.

De onderhoudswerken zijn onderverdeeld in :

- klaarmaken;
- schouwen en herstellen van de diesellocomotieven.

Klaarmaken : bevat de verrichtingen om de voertuigen in een zindelijke staat te houden, zowel voor het comfort van het bedienend personeel als voor het uitzicht van de buitenkant der kasten.

Schouwen en herstellen : verrichtingen die tot doel hebben de veiligheid en de regelmatigheid van het verkeer te verzekeren en die volgens een bepaalde periodiciteit uitgevoerd worden.

De periodieke onderhoudswerken van deze tractievoertuigen worden uitgevoerd met welbepaalde programma's.

Voor het uitvoeren van deze periodieke werken worden de locomotieven aan een grondige veiligheidsschouwing onderworpen, zowel op mechanisch als op elektrisch gebied. Aan de hand van dit nazicht worden de noodzakelijke onvoorziene onderhoudswerken bepaald.

De periodieke onderhoudswerken zijn onderverdeeld in 4 grote categorieën :

- a) de dieselmotor;
- b) de elektrische uitrusting;
- c) de kast en looporganen met de wielen en de bogie;
- d) de reinigingswerken.

Naargelang de kilometerrit worden de omvang en de belangrijkheid van de werken aanzienlijker tot respectievelijk 100.000 en ~~240~~.000 km; deze cyclus houdt aan tot de kilometerrit voor de «tussentijdse» herziening bereikt is, t.t.z. 400.000 of 800.000 km naargelang het type van dieselmotor van de baandiesel locomotieven.

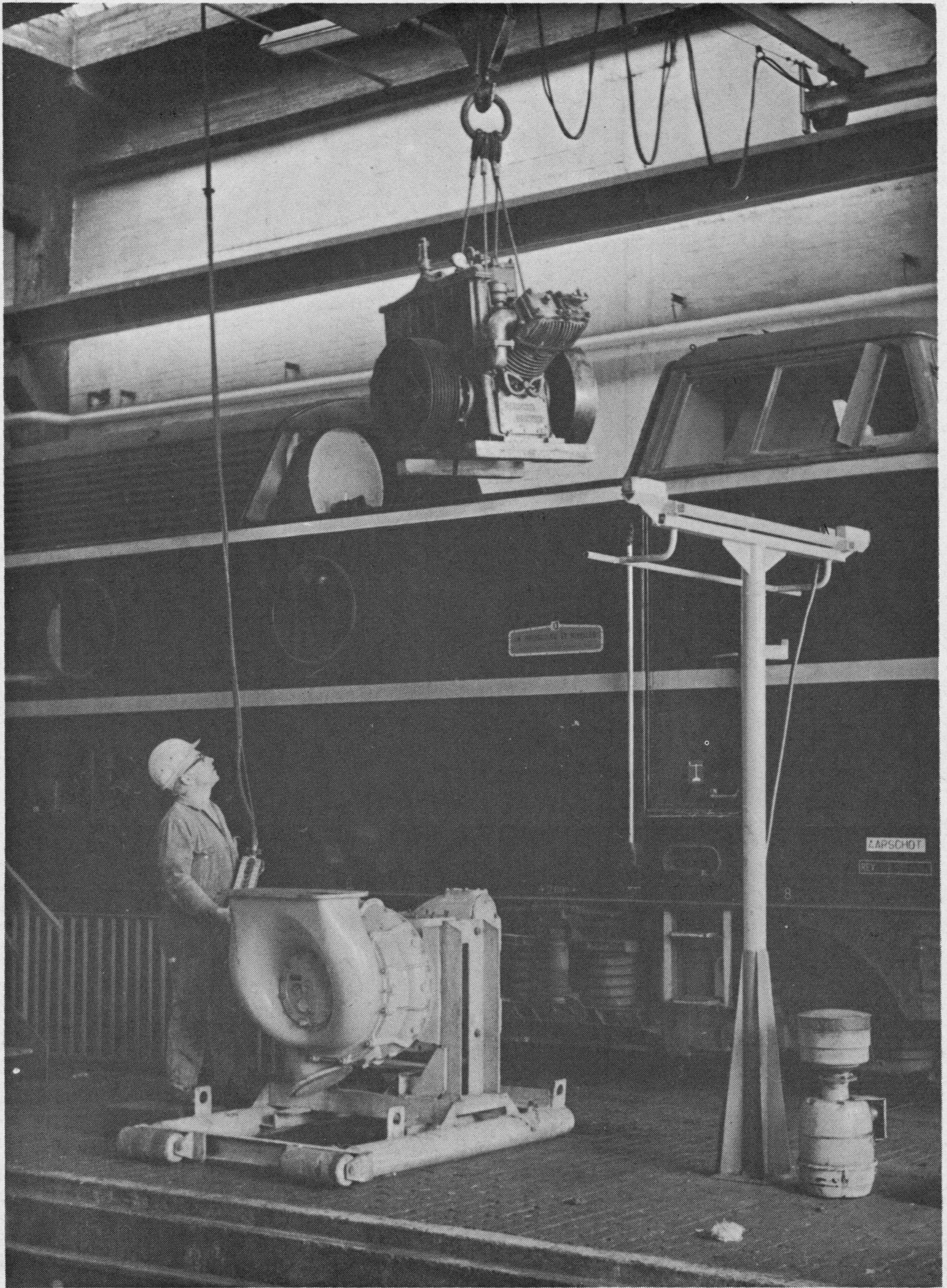
Bij deze herziening wordt hoofdzakelijk de dieselmotor gedeeltelijk uitgebouwd. Onderdelen zoals cilinderkoppen, inspuitspompen, snelheidsregelaars, turboblazer en dergelijke meer, worden naar gespecialiseerde werkplaatsen gestuurd. De andere worden ter plaatse gecontroleerd en zo nodig vervangen.

Er worden visuele en dimensionele controles uitgevoerd alsmede zweetproeven om gebeurlijke scheuren op te sporen.

Tijdens de immobilisatie gebeurt eveneens het nazicht en de herziening der looporganen en wordt overgegaan tot een grondige reiniging van het onderstel.

Al deze activiteiten vergen instellingen en lokalen, waarvan wij er hieronder enkele noemen :

1. 2 lichtingstoestellen, elk met 4 vijzels van elk 25 ton.
2. 2 rolbruggen van resp. 3 en 4 ton.
3. Een bogiewerf met een rolbrug van 25 ton en een reinigingsstand.



4. Een proefbank voor de remorganen.
5. Zuiveringsinstallatie voor wandfilters en zware onderdelen.
6. Proefbank voor inspuitpompen.
7. Proefbank voor elektrische apparatuur.
8. Gereedschapslokaal met meetapparatuur.
9. Een vloerdraaibank om ingebouwde wielen te rectificeren.
10. Een stand voor het onderhoud van alcalische batterijen.
11. Proefstand voor controle van het ontwikkeld vermogen der dieselmotoren.
12. Instelling voor waterbehandeling van het koelwater der dieselmotoren.

B. Treindienst.

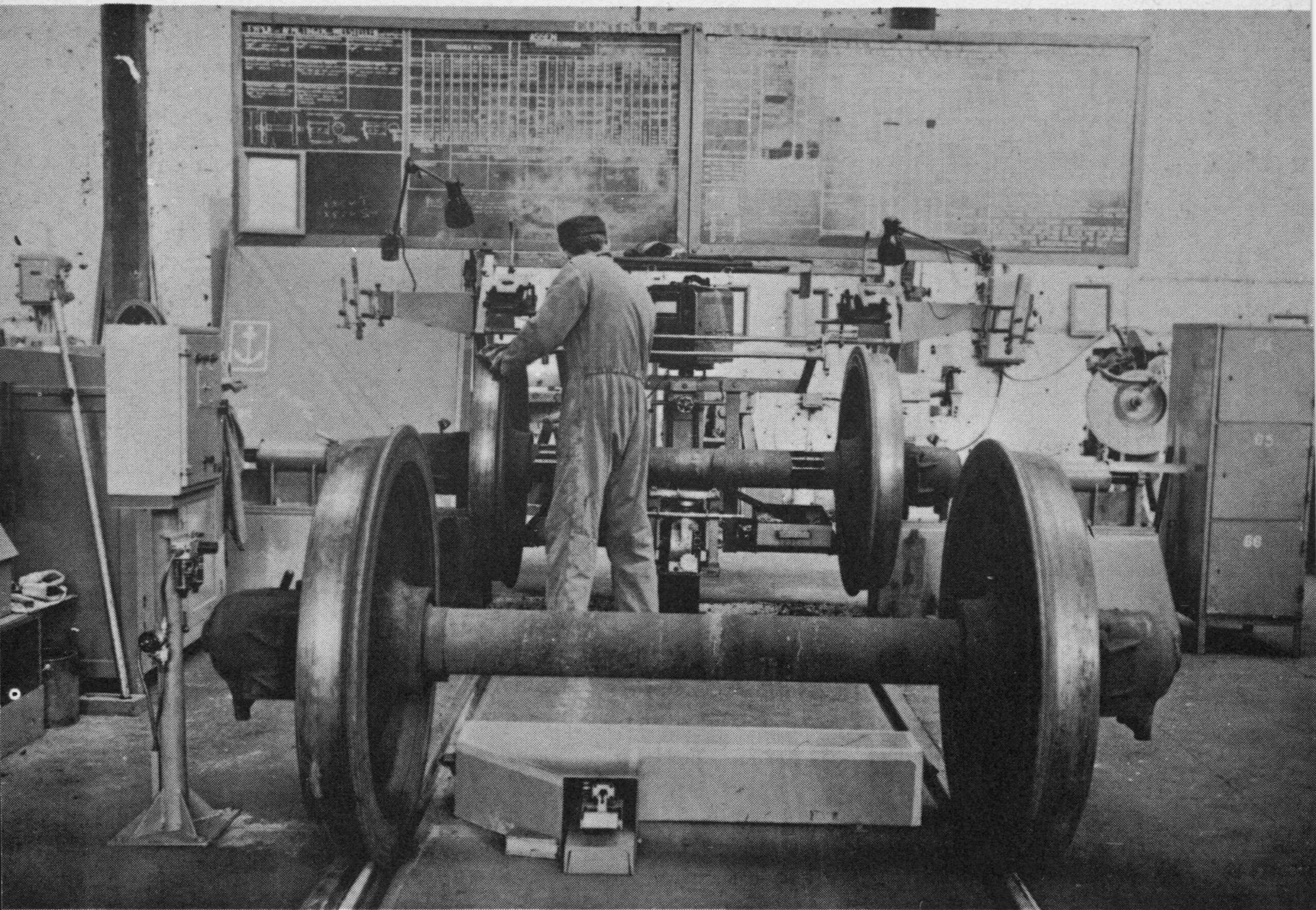
Klaargemaakte en onderhouden locomotieven worden ter beschikking gesteld van de koerdienst. Het doel van deze dienst is er voor te zorgen dat de voorziene en onvoorziene sleepdiensten, zowel voor reizigers- als voor goederentreinen, dagelijks verzekerd worden met een stipte regelmatigheid en een maximum aan veiligheid.

Volgens een op voorhand geplande beurtregeling worden de diensten dagelijks aangeduid en verdeeld tussen de bestuurders die in reeksen ingedeeld zijn naargelang de aard van de tractievoertuigen. Buiten de voorziene diensten worden, met reservepersoneel, speciale treinen verzekerd.

Naast de organisatie van de koerdienst bestaat er een afdeling Instructie waarvan het toezichtspersoneel als taak heeft de kennis van het rijdend personeel over seininrichting, remming en tractiemateriaal voortdurend op peil te houden; dit toezichtspersoneel volgt ook de gedragingen van de tractievoertuigen.

De exploitatie van een werkplaats als deze van Hasselt brengt noodzakelijke nevenactiviteiten met zich, zoals daar zijn :

- een werkplaats algemene dienst voor het onderhoud der installaties;
- magazijndiensten met voorraadartikelen en wisselstukken (3650 artikelen in magazijn);
- een ploeg voor rangeringen en bewegingen der tractievoertuigen binnen de instellingen;
- een behandelingsploeg voor het onderhoud van het domein van de werkplaats en de lokalen, het lossen en laden der bevoorrading in stukken, oliën, vetten, enz...





ARBEIDSVEILIGHEID EN ARBEIDSHYGIENE SOCIALE INSTELLINGEN.

Zeer speciale aandacht wordt besteed aan de veiligheid en de hygiëne op het werk. Een bestendige Veiligheidsdienst waakt over de goede staat van alle werkmiddelen. Een paritair samengesteld Veiligheidscomité onderzoekt tijdens maandelijkse vergaderingen alle maatregelen, zowel technische als organisatorische en psychologische die de veiligheid, de hygiëne en het milieubehoud kunnen bevorderen. Bovendien worden in gespreksgroepen of op konferenties de problemen per werf besproken.

Op sociaal vlak wordt in ruime mate rekening gehouden met het scheppen van goede werkvoorwaarden en bijzondere aandacht wordt besteed aan de sanitaire instellingen en andere voorzieningen zoals was- en kleedzalen, refters, parking, bergplaatsen voor fietsen en moto's, verkeerspaden en bloemperken, werkkledij, enz...

1926

1926

1926

1926

1926

